

השוואה בין תרגילי מצב מקוונים לתרגילי מצב שמתקיימים פנים אל פנים במרכזי הערכה

מירב רוזנפלד, פרופ' גיל לוריא, ד"ר עינב אבני,
פרופ' עדו גל, ד"ר אביטל מושינסקי, ד"ר יואל רפ

מציגה: מירב רוזנפלד

אוניברסיטת חיפה

mrosenfeld1@gmail.com





האם במציאות המשתנה מרכזי
הערכה שמתקיימים במתכונת
מקוונת דומים לאלה שמועברים
פנים אל פנים?

האם במציאות המשתנה מרכזי הערכה
שמתקיימים במתכונת מקוונת דומים
לאלה שמועברים פנים אל פנים?

- מרכז הערכה
- תרגיל מצב
- הבדלים בין אינטראקציה מקוונת לפנים אל פנים
מנקודות מבט שונות (מעריכים, מוערכים)



תמונת מצב מחקרית

קצב ההתפתחות והשימוש בכלי מיון מקוונים הינו נרחב ומהיר
לעומת קצב המחקר

סקירת המחקרים בתחום מצביעה על מגבלות בהבנה
המדעית של כלי מיון מקוונים.

מחקרים שנכתבו במטרה לצמצם פער זה התמקדו במבחנים
מקוונים או בראיונות מבוססי שיחת וידאו.

חסרים מחקרים המתמקדים בתרגילי מצב מקוונים למרות
השימוש הנרחב בהם במרכזי הערכה

מטרות מחקר

ביצוע מחקר מעבדה שנועד להעמיק את ההבנה התיאורטית בנושא
הבדלים בין מבחני מצב מקוונים לפרונטליים (פא"פ).

לבחון את ההשלכות היישומיות שיש לשימוש במרחב המקוון על האיכות
הפסיכומטרית של תרגילי המצב.

לבחון פוטנציאל של מדדים נוספים במסגרת תרגילים מקוונים.

משתתפים

סטודנטים
מאוניברסיטת חיפה
הלומדים בחוגים שונים
ומשתתפים אחרים

17 גברים (28.6%) ו 44
נשים (71.4%)

12 קבוצות בנות
חמישה משתתפים

12 מעריכים מקצועיים

דוברי עברית כשפת אם

בני 22 ומעלה

שיטה



שני תרגילי מצב מקבילים הועברו לקבוצות השונות. כל קבוצה השתתפה פעם בתרגיל וירטואלי (שהוקלט) ופעם בתרגיל מקביל פא"פ.



סדר התרגילים והאופנות (מקוון/פא"פ) השתנו באופן מבוקר בין הקבוצות.



המעריכים העריכו באופן בלתי תלוי את המשתתפים לגבי שלוש תכונות – עבודת צוות, מנהיגות וכושר ביטוי.



בנפרד נמדד משך זמן הדיבור של כל משתתף.



המשתתפים מילאו שאלונים.

תרגיל דיון – נוסח ב'			תרגיל דיון – נוסח א'			
הקלטה	מקוון	וירטואלי	הקלטה	מקוון	וירטואלי	קבוצות
	2		3		1	1-3
3		2		1		4-6
	1		3		2	7-9
3		1		2		10-12

ממדים להשוואה בין התרגילים בשלושה מצבי
מחקר - פרונטלי, וירטואלי, מוקלט

התפלגויות הציונים

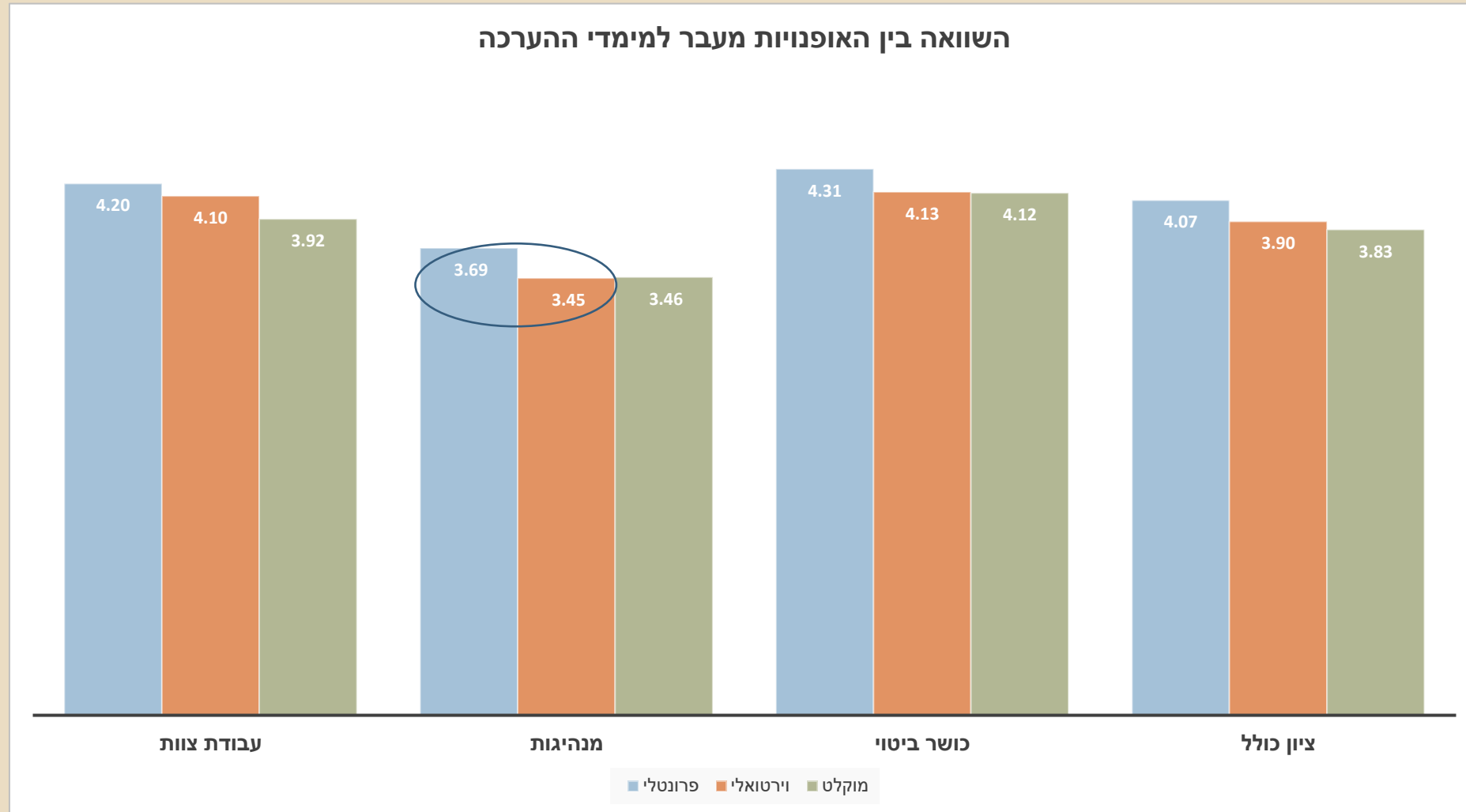
מהימנות ותוקף

מדדים כמותיים



תוצאות

השוואה בין האופנויות מעבר לממדי ההערכה



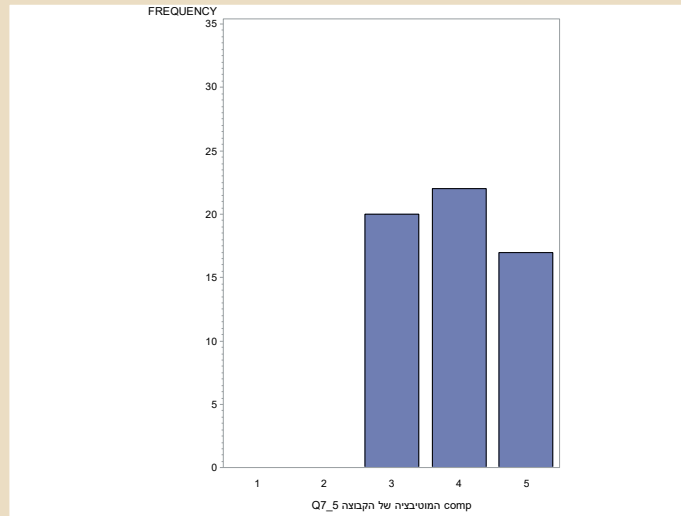
מהימנות בין מעריכים

מרכז הערכה מוקלט	מרכז הערכה וירטואלי	מרכז הערכה פרונטאלי	
0.49**	0.58**	0.62**	עבודת צוות
0.55**	0.41*	0.65**	מנהיגות
0.29*	0.41*	0.58**	כושר ביטוי
0.53**	0.57**	0.67**	ציון כולל

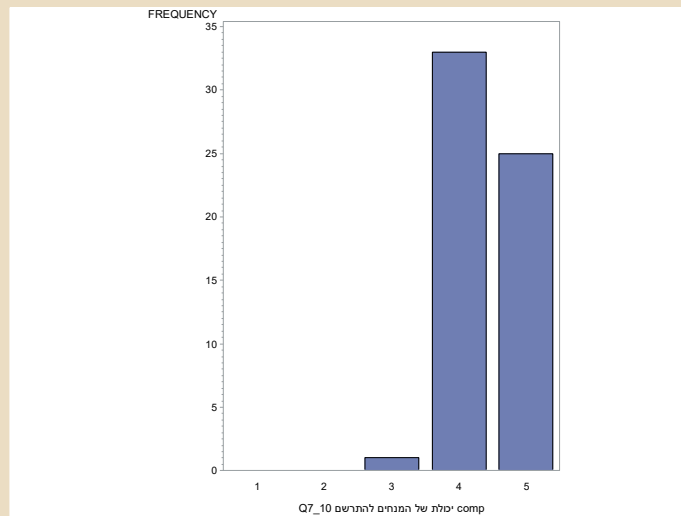
הערה: **N=61 p<.0001

המהימנות בין המעריכים לגבי הציון הכולל מצויה בטווח המקובל.

תפיסות המועמדים בהשוואה בין האופנויות

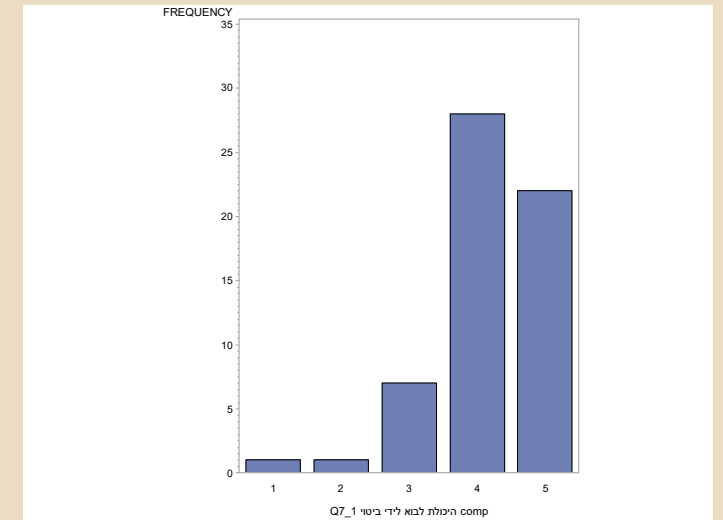


מידת המוטיבציה של הקבוצה להצליח

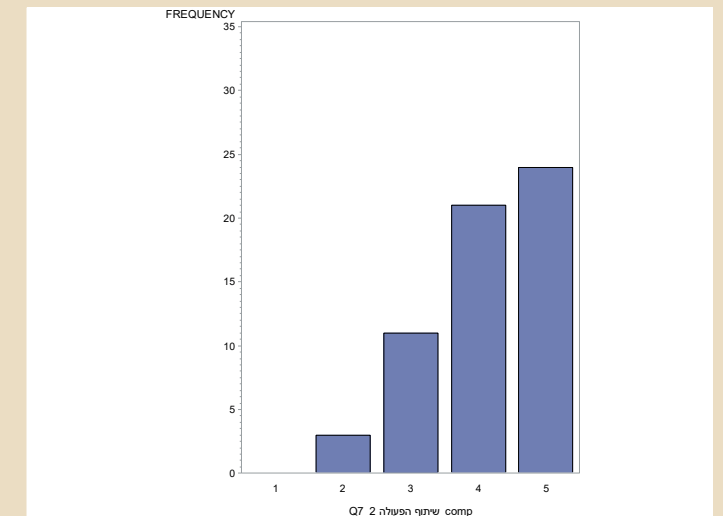


היכולת של המעריך להתרשם

למפגש פרונטלי היה תוקף
נראה גבוה יותר, אנשים חשו
יותר בנוח, נהנו יותר
להשתתף, הרגישו שיכלו
לבוא לידי ביטוי בצורה טובה
יותר, האמינו שנוצרו קשרים
טובים יותר, ובפרט חשבו
שהמנחים יכלו להתרשם
טוב יותר מהמאפיינים של
כל אחד מהם.



היכולת של כל משתתף לבוא לידי ביטוי



מידת שיתוף הפעולה בין המשתתפים

משך דיבור של המועמדים והערכותיהם

מדד משך דיבור

הערכות בכל המדדים (ממוצע הערכות של שני מעריכים)

מנהיגות	עבודת צוות	כושר ביטוי	ציון כללי	משך הדיבור
**0.65	**0.50	**0.54	**0.64	

נמצא קשר חיובי בין משך הדיבור להערכות השונות ובפרט להערכת מדד מנהיגות

לסיכום

- התשובה לשאלה "האם במציאות המשתנה מרכזי הערכה שמתקיימים במתכונת מקוונת דומים לאלה שמועברים פנים אל פנים?" - מורכבת ואינה חד משמעית.
- אין הבדל משמעותי בין האופנויות (פא"פ לעומת מקוון) בהתייחס להתפלגות ההערכות.
- המהימנות בין שופטים נשמרת, לגבי הציון הכולל.
- לשני התרגילים היה תוקף נראה אך ניכרת העדפה למפגש פא"פ.
- מדדים כמותיים שניתן להפיק מהאופנות הוירטואלית יכולים לתת ערך מוסף.
- נדרשים יתר התעמקות ובדיקה לביסוס הממצאים ומתן הסברים לתוצאות שהתקבלו.



מדדים כמותיים נוספים



בחינת תוכנות מתקדמות היוזעות
לעשות שימוש בהבעות פנים



פיתוח תרגילים שמותאמים
לפלטפורמה דיגיטלית

כיווני המשך יישומיים



תודה על ההקשבה