

הערכה רב-ממדית של כדורגלני נוער עם התייחסות לעמדת המשחק

אורן אקהויז, גיל גולדצוויג

תהליכי הערכה נוכחיים בכדורגל

- חוסר קונצנזוס
- הערכות סובייקטיביות של מאמנים וסקאוטרים
- תגמולים וקידום על בסיס הישגים (נקודות, גביעים)
- מנטאליות של "ניצחון בכל מחיר"
- הטיות בתהליכי קבלת ההחלטות

למשל – הצבתם של כדורגלני נוער בעמדות משחק שבהן מאפייניהם הפיזיים יקנו יתרון על פני שחקני היריבה

מטרת המחקר

ביסוס תהליך הערכה **סטנדרטי ואינטגרטיבי**,
המתייחס לאספקטים פיזיים, טכניים ומנטאליים.

"אבן הבוחן" – עמדת המשחק

מטרת המשנה – בחינת הבדלים בין שחקנים מעמדות שונות;
הבהרת הערך המוסך של תהליך ההערכה המוצע

כלים ומדידה

- מדידות של נתונים פיזיים (גובה, משקל, חישוב BMI)
- שאלון ביוגראפי [מקורי]
- שאלון הערכה עצמית של יכולות פיזיות וטכניות (SATPA) [מקורי]
- שאלון מיומנויות מנטאליות (OMSAT-IV) [תורגם בנוהל סטנדרטי]
- שאלון יכולות מנטאליות [מקורי]

מדגם

- המחקר נערך בקיץ 2016, בשלושה מועדוני כדורגל
- **104 כדורגלני נוער**, בגילאים 13-16 (ממוצע: 14.94, סטיית תקן: 0.71)
- מודל DMSP: **שלב ההתמחות** (Specializing Stage)

השלבים השונים במודל ההתפתחותי של ההשתתפות בספורט (DMSP)

שלב ההתפתחותי	גיל הספורטאי	תיאור השלב
שלב הדגימה (Sampling)	מתרחש בגיל משוער של 5-12 שנים	מאופיין בהשתתפות בטווח רחב של פעילויות ספורט, כאשר מירב הפוקוס מושם על הנאה והתרגשות. במהלך השנים הללו, מתפתחות מרבית המיומנויות הפיזיות הבסיסיות כמו: ריצה, קפיצה וזריקה.
שלב ההתמחות (Specializing)	מתרחש בגיל משוער של 13-15 שנים	מאופיין בהפחתה במספר החוגים והפעילויות שהילד משתתף בהם, והתחלת ההתמחות בענף הספורט שאליו הוא משתייך (לצורך העניין – כדורגל). למרות שיש עדיין חשיבות להנאה ולהתרגשות, יש דגש יותר גדול כעת גם על הביצוע.
שלב המושקעות (Investment)	מתרחש בגיל משוער של 16 שנים ומעלה	מאופיין במחויבות מתגברת לענף, מה שבא לידי ביטוי באימונים אינטנסיביים וניסיונות מכונים לפיתוח של מיומנויות ואסטרטגיות תחרותיות.

Côté & Hay, 2002

המשתתפים סווגו **לשש עמדות משחק**: שוערים, מגנים חיצוניים, בלמים, קשרים חיצוניים, קשרים מרכזיים וחלוצים

ניתוחים סטטיסטיים

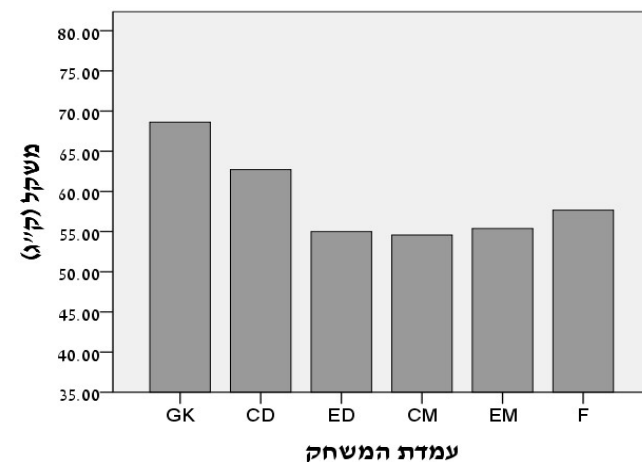
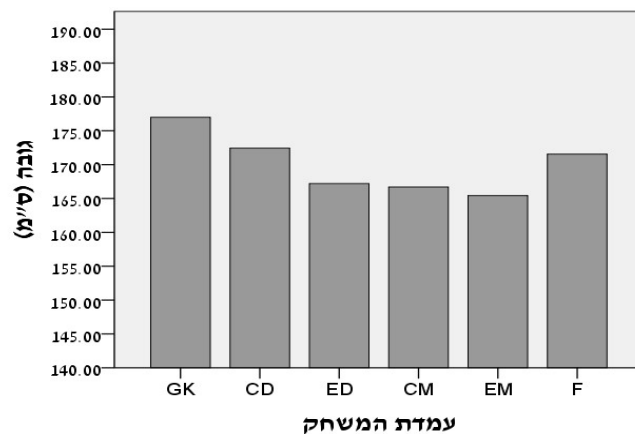
בוצעו על ידי תוכנת SPSS. על מנת להשוות בין עמדות המשחק השונות נערכו ניתוחי שונות חד כיווניים (ANOVA), ביחס לכל אספקט של ההערכה. כאשר נמצא אפקט מובהק נערכו מבחני המשך (בונפורוני). רמת המובהקות נקבעה כ $p < 0.05$

ביחס לדירוגים של היכולות המנטאליות, נערך מבחן קרוסקל-וואליס שאינו פרמטרי. זאת, על מנת להקנות חשיבות לסדר הדירוגים של היכולות השונות.

ממצאים מרכזיים

כללי: מרבית המשתתפים הציגו שיעורי סיפוק "גבוהים/גבוהים מאוד" מעמדת המשחק שלהם (79.9%), ונטו לבחור כמודל לחיקוי שחקן מפורסם שמשחק באותה העמדה ($p < 0.001$).

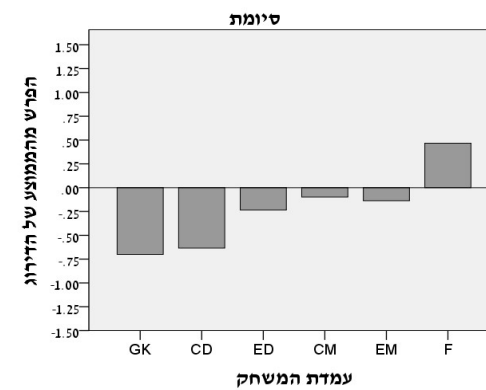
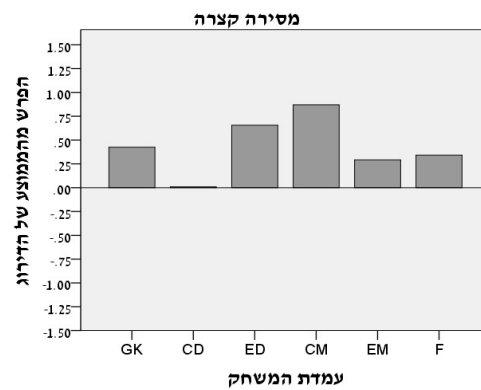
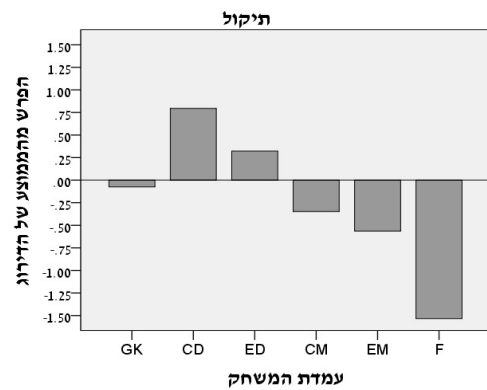
מאפיינים פיזיים: שוערים נמצאו כגבוהים וכבדים באופן מובהק ($p < 0.01$), מיתר השחקנים. בנוסף, בלמים נטו להיות גבוהים וכבדים יותר מאשר קשרים מרכזים וקשרים חיצוניים.



ממצאים מרכזיים

דירוג עצמי של יכולות פיזיות וטכניות: נמצאו הבדלים מובהקים בין שחקנים מעמדות שונות ב-9 מתוך 10 היכולות הטכניות שנבדקו, וכן ביכולת הניתור.

באופן כללי, כדורגלנים בעמדות הגנתיות נטו לדרג עצמם גבוה יותר ב-"אלמנטים הגנתיים" (למשל תיקול ונגיחה); כדורגלנים בעמדות קישור נטו לדרג עצמם גבוה יותר ב-"אלמנטים מקשרים" (למשל מסירה קצרה וארוכה); כדורגלנים בעמדות התקפה נטו לדרג עצמם גבוה יותר ב-"אלמנטים התקפיים" (למשל סיומת ויכולת אחד על אחד).



ממצאים מרכזיים

מיומנויות מנטאליות (OMSAT): לא נמצאו הבדלים מובהקים רלוונטיים

דירוג עצמי של יכולות מנטאליות: נמצאו מתאמים מובהקים בין עמדת המשחק לבין מספר יכולות: תנועה ללא כדור, ראיית משחק ומנהיגות ($p < 0.01$), יצירתיות ותגובה מהירה ($p < 0.05$)

Within-Position Tendency of Players from Different Positions to Pick Certain Mental Abilities

	% of Playing Position						% of Total	Chi Square df=5		Cramer's Measure of Association
	Goalkeeper	Central Defender	External Defender	Central Midfielder	External Midfielder	Forward				
Off the Ball	0%	0%	11.1%	17.6%	14.3%	66.7%	16.3%	21.433	(**)	0.454
Vision	25%	21.4%	50%	82.4%	42.9%	55.6%	53.8%	20.854	(**)	0.448
Leadership	37.5%	50%	5.6%	14.7%	9.5%	0%	17.3%	17.404	(**)	0.409
Creativity	0%	0%	5.6%	38.2%	28.6%	22.2%	21.2%	15.175	(*)	0.382
Aggression	12.5%	57.1%	27.8%	14.7%	33.3%	22.2%	26.9%	10.470		0.317
Quick Resp.	50%	7.1%	27.8%	8.8%	9.5%	11.1%	15.4%	12.023	(*)	0.340

(*)= $p < 0.05$, (**)= $p < 0.01$

מסקנות

- על אף שלא בצורה מובהקת לחלוטין, נראה שיש נטייה להציב כדורגלנים צעירים גבוהים וכבדים יותר בעמדות השוער והבלם, בניגוד להצבתם של הנמוכים והקלים יותר בעמדות המגן החיצוני והקישור.
• אובדן פוטנציאל אפשרי
- ההתייחסות של הכדורגלנים לאלמנטים טכניים ספציפיים כאל יתרונות או חסרונות יחסיים שלהם עולים בקנה אחד עם הנורמות הקיימות בנוגע לתפקיד שלהם (השפעה אפשרית של "אפקט פיגמליון")
• פגיעה אפשרית בהתפתחות ההוליסטית
- הנאמר לעיל, נכון גם ביחס לדירוג של יכולות מנטאליות; שחקני הגנה נוטים לדרג יכולות כגון אגרסיביות ומנהיגות, בעוד ששחקני התקפה נוטים לדרג יכולות כמו ראיית משחק, יצירתיות ותנועה ללא כדור.
• מתיישב עם מחקרים רלוונטיים בנוגע ליצירתיות ולאגרסיביות

מה הלאה

- הוספת מדדים סובייקטיביים נוספים, כמו הערכת עמיתים או מאמנים
- הוספת מדדים אובייקטיביים, במטרה להגדיל את תוקף המודל (למשל מדידות אובייקטיביות של יכולות פיזיות ואלמנטים טכניים)
- בחינת ציפיות המאמן מהשחקנים ובחינת הקשר בינן לבין עמדות השחקנים
- הוספת אדפטציות של מבחנים פסיכולוגיים קיימים לסוללת האבחון (למשל התאמה של מבחן רזנצוויג לספורט)
- הרחבת גודל המדגם, השוואה בין כדורגלני עילית (נבחרות) לבין כדורגלנים שאינם מרמת העילית / חובבנים
- לקיחת מדדי אורך – בדיקת יכולת ניבוי של המודל